



# **Руководство по установке и настройке**

Мобильное видеонаблюдение  
без границ

## Оглавление

Перед началом работы.....	3
1. Установка программного обеспечения.....	4
1.1. Перед установкой.....	4
1.2. Где скачать.....	4
2. Как настроить.....	5
2.1. iPhone.....	5
2.2. BlackBerry.....	6
2.3. Symbian.....	6
2.4. Windows Mobile.....	7
2.5. Android.....	8
3. Функционал приложения на примере iPhone.....	10
1.1. Адресная книга .....	10
1.2. Просмотр изображения.....	11
1.3. Управление PTZ.....	11
1.4. Тревожное уведомление.....	13
1.5. Поиск архивных записей по событию.....	14
1.6. Поиск архивных записей по времени.....	14
1.7. Подсчет потока.....	15
1.8. Управление иконками.....	15
Приложение 1. Доступ через WEB-браузер .....	17
Приложение 2. Настройка тревожного уведомления для iPhone.....	19
Приложение 3. Версии EagleEyes для iPhone.....	22
Приложение 4. Устранение возможных неисправностей.....	23
Приложение 5. Настройка APN для BlackBerry.....	24

## Перед началом работы

Данное руководство содержит информацию о том, где можно скачать приложение для мобильного видеонаблюдения, как установить и настроить программу.

EagleEyes – приложение для мобильного наблюдения с использованием сетевых устройств, таких как видеорегистратор или IP-видеокамера.

Преимущества приложения EagleEyes:

- Предоставляется бесплатно (за исключением версии Plus для iPhone)
- Совместимо с несколькими наиболее популярными платформами: iPhone, BlackBerry, Symbian, Windows Mobile and Android.
- Легко установить и использовать.

За дополнительной информацией о приложении EagleEyes обратитесь к следующим ресурсам Интернет:

[www.ultrastar.ru](http://www.ultrastar.ru)

<http://www.eagleeyescctv.com/index.aspx>

Для получения технической поддержки оставьте сообщение на форуме УльтраСтар по адресу [www.ultrastar.ru/forum/](http://www.ultrastar.ru/forum/), напишите по адресу [secur@ultrastar.ru](mailto:secur@ultrastar.ru) или обратитесь в один из сервисных центров компании УльтраСтар.

# 1. Установка программного обеспечения

## 1.1. Перед установкой

Перед установкой программного обеспечения убедитесь в том, что:

- Вы используете мобильное устройство на базе одной из платформ: iPhone, BlackBerry, Symbian, Windows Mobile или Android.
- Вы имеете доступ к Интернет при помощи Вашего мобильного устройства.

**Примечание:** услуги подключения к Интернет могут быть платными. По вопросам тарификации сервиса обратитесь к поставщику услуг связи.

- Видеорегистратор или IP-видеокамера подключена к электрической сети и сети Интернет.
- Вам известны IP-адрес, порт, имя пользователя и пароль для доступа к видеорегистратору или IP-видеокамере.

## 1.2. Где скачать

Через браузер мобильного устройства перейдите по ссылке [www.eagleeyesccctv.com](http://www.eagleeyesccctv.com). В качестве языка сайта выберите русский в выпадающем списке в правом верхнем углу экрана. Если Вы находитесь на сайте в первый раз, зарегистрируйтесь, или введите имеющиеся имя пользователя и пароль.

**Примечание:** НЕ ПЫТАЙТЕСЬ загрузить приложение через браузер Вашего ПК,

Перейдите в раздел «Скачать», выберите платформу, соответствующую Вашему устройству.

- Для устройств BlackBerry, Symbian, Windows Mobile и Android нажмите на ссылку для скачивания для начала загрузки приложения на Ваше устройство.

**Примечание:** для устройств BlackBerry рекомендуется загружать приложение через WEB-браузер Opera.

- Для iPhone доступны две версии программного обеспечения:  
EagleEyes Plus USD4,99 и  
EagleEyes Lite (бесплатно)

**Примечание:** информация об отличиях приложения EagleEyes для iPhone версий Lite и Plus содержится в приложении 3 данного руководства на стр. 22.

- Выберите нужную версию. Вы будете перенаправлены в раздел "App Store" для загрузки.

**Примечание:** Вы также можете найти программу через приложение "App Store" на Вашем мобильном устройстве. Выберите "Search" ("Поиск"), введите критерий поиска "eagleeyes" для поиска и загрузки последней версии приложения.

После окончания загрузки приложение EagleEyes будет автоматически установлено в заранее заданную или выбранную Вами для этого директорию.

[iPhone](#)  
[Android](#)  
[BlackBerry](#)  
[Symbian](#)  
[Win Mobile](#)  
[Другие](#)

→ Скачать >> iPhone





☑ [Загрузить приложение EagleEyes для iPhone \(бесплатно\)](#)

☑ [Загрузить приложение EagleEyes Plus для iPhone \(US\\$4.99\)](#)


Приложение EagleEyes для iPhone предоставляет максимальный набор возможностей в области мобильного видеонаблюдения. Вы будете получать тревожные уведомления на Ваш iPhone где бы Вы ни находились. Если Вы не смогли просмотреть уведомление, Вам всегда доступен архив видеорегистратора со всеми записями по тревоге. Ваша собственность под чутким наблюдением каждую секунду! Если к видеорегистратору подключены поворотные камеры, Вы можете управлять ими касаниями пальцев при помощи интуитивно понятного графического интерфейса. EagleEyes для iPhone - идеальное решение для мобильного видеонаблюдения.

## 2. Как настроить

### 2.1. iPhone

Найдите значок  (EagleEyes Lite) или  (EagleEyes Plus) на рабочем столе Вашего устройства в зависимости от того, какую версию Вы установили. Нажмите для перехода к адресной книге.

**Примечание:** скриншоты, приведенные ниже, относятся к версии приложения EagleEyes Plus и могут отличаться от версии Lite.

**Шаг 1:** в адресной книге нажмите кнопку  в верхней части окна для добавления нового устройства. Введите данные, необходимые для создания нового соединения (Название устройства, IP-адрес, порт, имя пользователя и пароль). Нажмите “Get Type” (“Определить тип”) для того, чтобы узнать сможет ли приложение корректно определить тип подключенного устройства.

**Примечание:** если Вы не можете определить тип подключенного устройства, это может означать наличие проблем подключения. За дополнительной информацией обратитесь к приложению 4 данного руководства на стр. 23.

**Шаг 2:** нажмите “Save” (“Сохранить”) для сохранения настроек и возврата в адресную книгу. Вы увидите список устройств, доступных для подключения.

- |               |                  |             |
|---------------|------------------|-------------|
| (A) 16CH DVR  | (B) 8CH DVR      | (C) 4CH DVR |
| (D) PTZ IPCAM | (E) Normal IPCAM | (F) Unknown |




**Шаг 3:** Выберите устройство, которое Вы только что добавили.

## 2.2. BlackBerry


**Примечание:** скриншоты, приведенные ниже, относятся к устройству **BlackBerry Bold 9000**. Вид приложения на другом устройстве может отличаться.

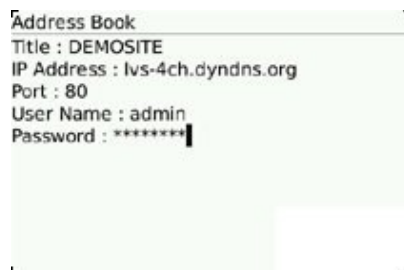
**Шаг 1:** перейдите в папку, в которую было сохранено приложение после завершения загрузки.

На примере **BlackBerry Bold 9000** нажмите и  перейдите в папку "Downloads" ("Загрузки").

**Шаг 2:** найдите значок . Нажмите для перехода к адресной книге.



**Шаг 3:** нажмите кнопку  для перехода к возможным опциям. Нажмите "Add" ("Добавить") для добавления нового соединения. Введите данные, необходимые для создания нового соединения (Название устройства, IP-адрес, порт, имя пользователя и пароль). Снова нажмите кнопку меню, выберите "Ok" для сохранения и возврата в адресную книгу.



**Шаг 4:** выберите устройство, которое Вы только что добавили для установления соединения.

**Примечание:** если Вы не можете определить тип подключенного устройства, это может означать наличие проблем подключения. За дополнительной информацией обратитесь к приложению 4 данного руководства на стр. 23.

## 2.3. Symbian

**Примечание:** скриншоты, приведенные ниже, относятся к устройству **Nokia N97**. Вид приложения на другом устройстве может отличаться.

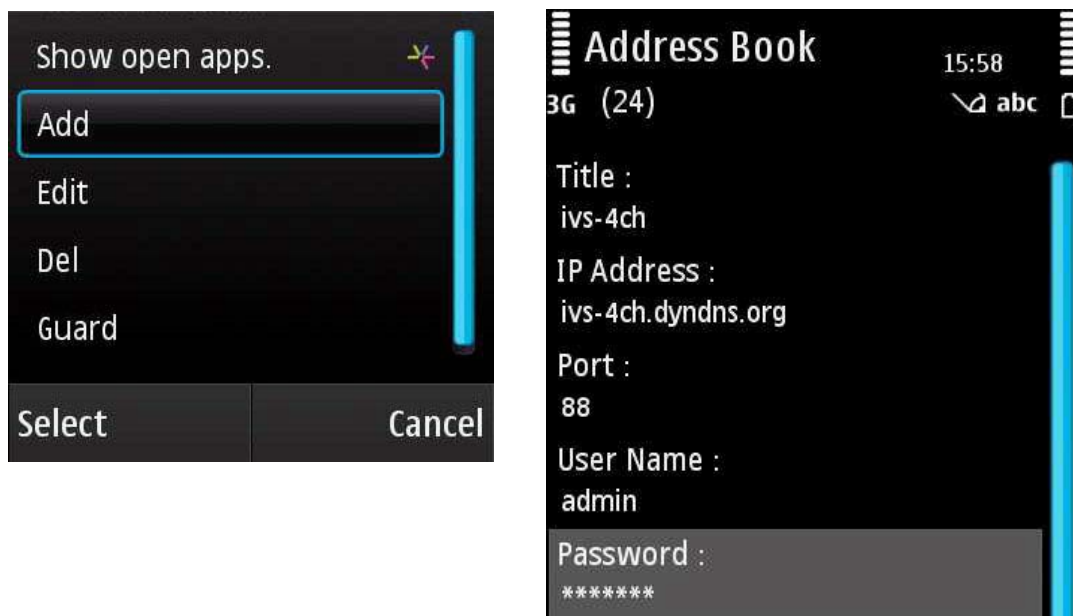
**Шаг 1:** перейдите в папку, в которую было сохранено приложение после завершения загрузки.

На примере **Nokia N97** перейдите в главное меню - "Applications"

(“Приложения”).

**Шаг 2:** найдите значок  . Нажмите для перехода к адресной книге.

**Шаг 3:** выберите “Options” (“Функции”) для перехода к возможным опциям. Нажмите “Add” (“Добавить”) для добавления нового соединения. Введите данные, необходимые для создания нового соединения (Название устройства, IP-адрес, порт, имя пользователя и пароль). Нажмите “Ok” для сохранения и возврата в адресную книгу.



**Шаг 4:** выберите устройство, которое Вы только что добавили для установления соединения.

**Примечание:** если Вы не можете определить тип подключенного устройства, это может означать наличие проблем подключения. За дополнительной информацией обратитесь к приложению 4 данного руководства на стр. 23.

## 2.4. Windows Mobile

**Примечание:** скриншоты, приведенные ниже, относятся к устройству **HTC TyTN II**. Вид приложения на другом устройстве может отличаться.

**Шаг 1:** перейдите в папку, в которую было сохранено приложение после завершения загрузки.  
На примере **HTC TyTN II** нажмите “Downloads” (“Старт”) - “Programs” (“Программы”).

**Шаг 2:** найдите значок  . Нажмите для перехода к адресной книге.





**Шаг 3:** Нажмите “NEW DEVICE” (“Новое устройство”) для добавления нового соединения. Введите данные, необходимые для создания нового соединения (Название устройства, IP-адрес, порт, имя пользователя и пароль). Нажмите “Apply” (“Применить”) для сохранения и возврата в адресную книгу или “Log” (“Войти”) для подключения к устройству.



**Примечание:** Вы также можете подключиться к устройству, выбрав его в адресной книге.

**Примечание:** если Вы не можете определить тип подключенного устройства, это может означать наличие проблем подключения. За дополнительной информацией обратитесь к приложению 4 данного руководства на стр. 23.

## 2.5. Android

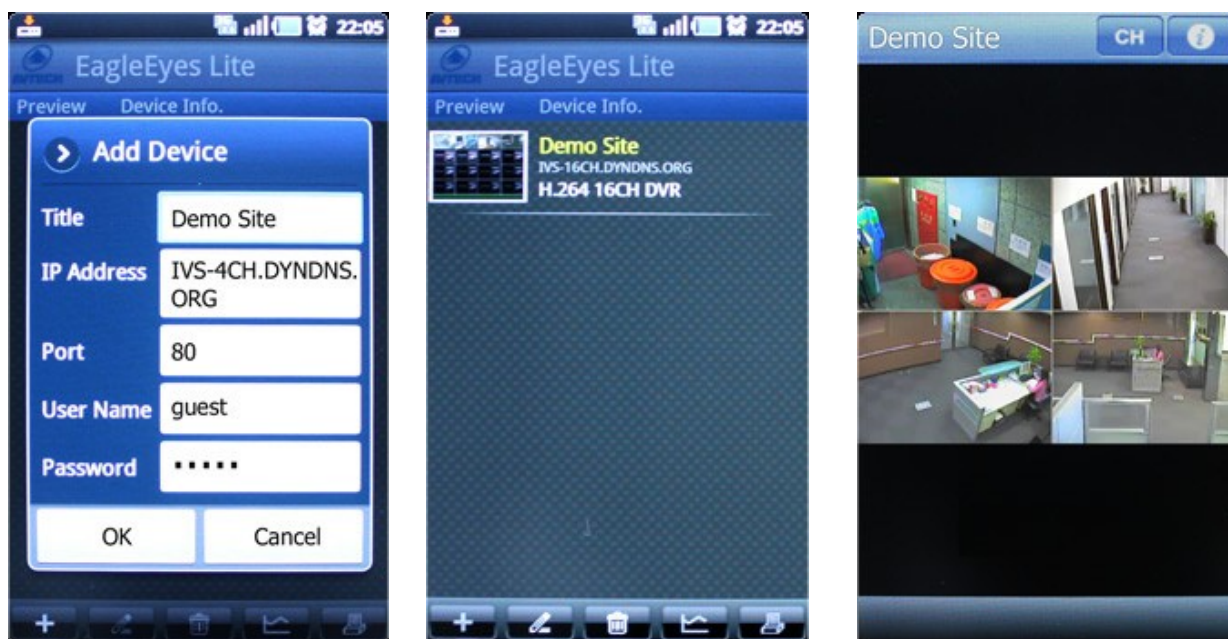
**Примечание:** скриншоты, приведенные ниже, относятся к устройству **HTC Desire**. Вид приложения на другом устройстве может отличаться.

**Шаг 1:** после окончания загрузки нажмите “Open” (“Открыть”) для перехода к адресной книге.

**Шаг 2:** нажмите на кнопку “+” для добавления нового устройства. Введите данные,



необходимые для создания нового соединения (Название устройства, IP-адрес, порт, имя пользователя и пароль). Нажмите “Ок” для сохранения и возврата в адресную книгу.



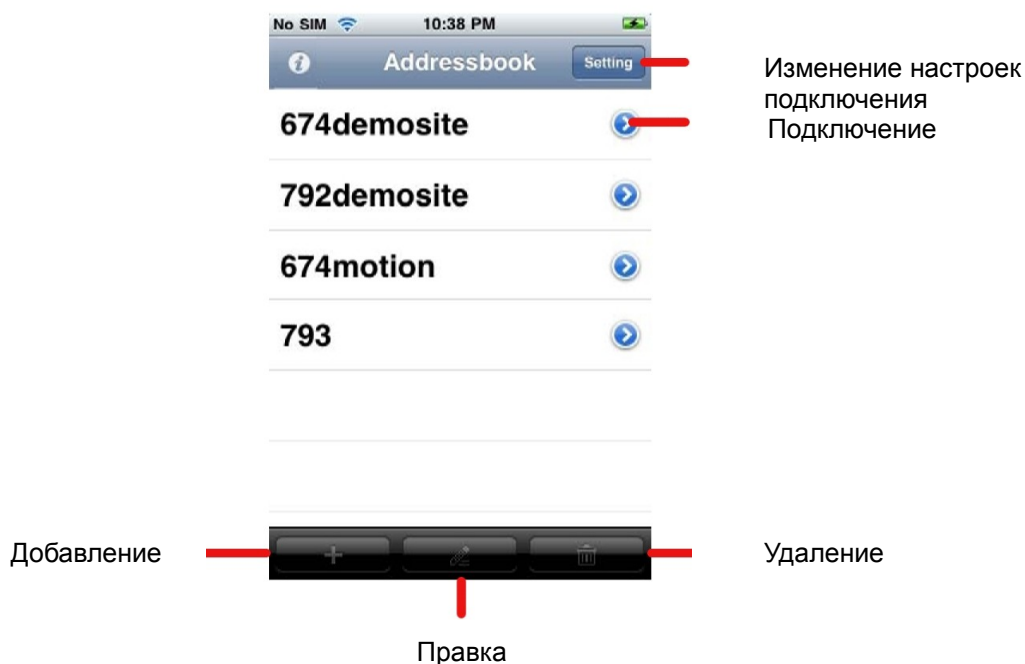
**Шаг 3:** В адресной книге выберите превью изображения для установления соединения с устройством.

### 3. Функционал приложения на примере iPhone

**Примечание:** функционал приложения EagleEyes отличается для устройств на базе разных платформ. За дополнительной информацией о функционале приложения обратитесь на сайт [www.ultrastar.ru](http://www.ultrastar.ru) или официальным дилерам AVTech.

Примечание: в качестве примера для рассмотрения ниже используется программа EagleEyes Plus для iPhone. Возможности EagleEyes Lite будут отличаться. За дополнительной информацией обратитесь к Приложению 3 данного руководства на стр. 22.

#### 1.1. Адресная книга



#### Настройки подключения:

Название подключения

IP-адрес/порт

Имя пользователя/пароль

Аудио вкл/выкл (только версия Pro)

Компрессия: H.264/MPEG4/По умолчанию

Разрешение: CIF/4 CIF

Качество изображения:

Лучшее/Высокое/Нормальное/Низкое



## 1.2. Просмотр изображения

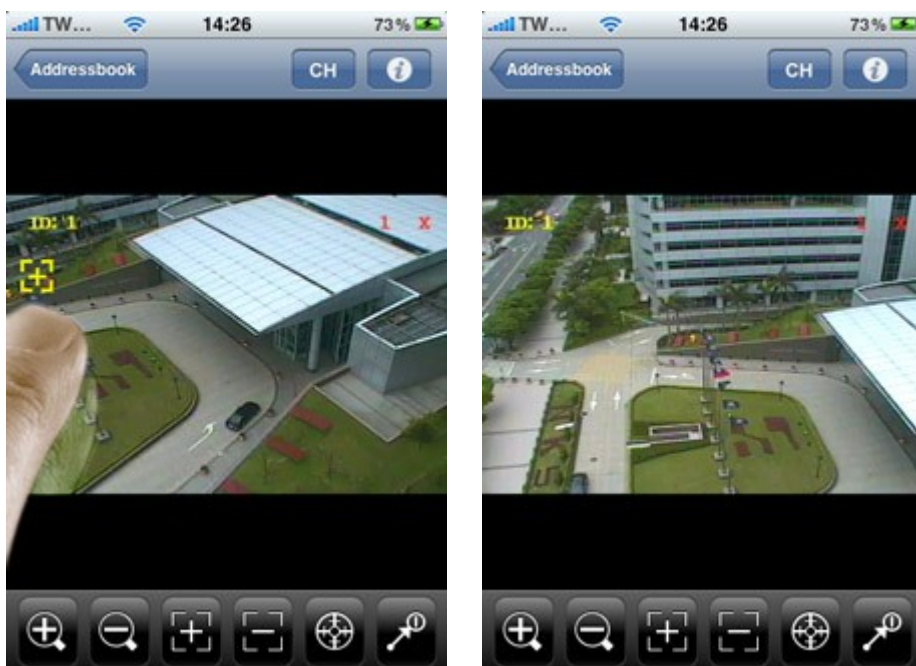
Вы можете переключать каналы, используя вкладку DVR. После нажатия кнопки "Information" в правом верхнем углу экрана Вы увидите параметры, заданные при подключении устройства. Вы также можете переключать каналы, нажав на изображение с нужной камеры на экране просмотра. После нажатия Вы перейдете в режим полноэкранного просмотра.




## 1.3. Управление PTZ

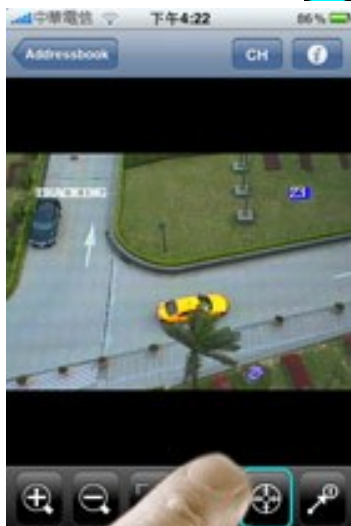
После перехода в режим управления PTZ контролируйте перемещения камеры, проведя пальцем по экрану в нужном направлении.

Управляйте поворотной камерой при помощи функции Hot point: движением пальцев в центр или от центра нужной области приближайте/удаляйте объект съемки, максимально приближайте объект съемки двойным нажатием в нужной точке экрана, перемещайте объектив камеры, прикоснувшись к нужной точке на экране.




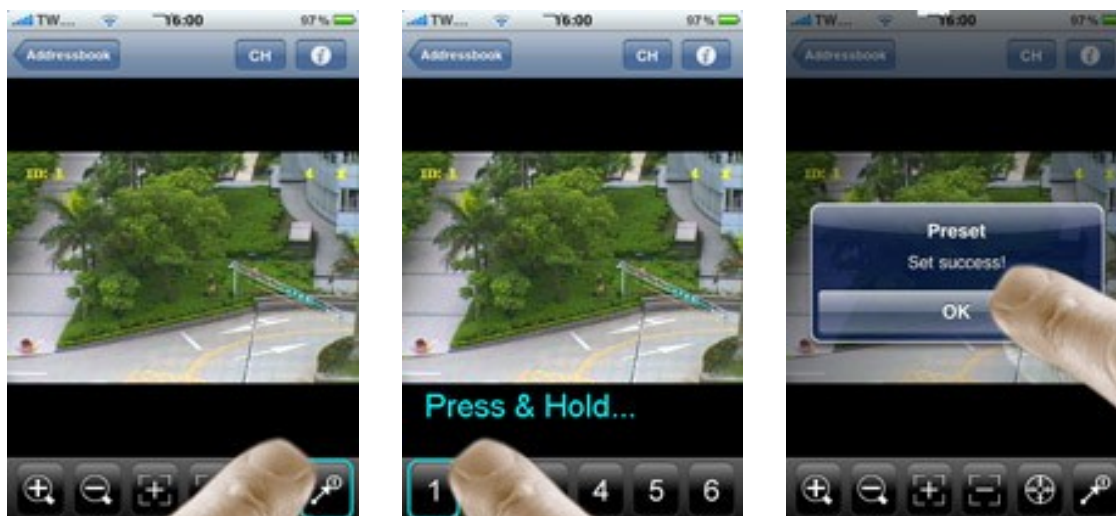



Пользуясь иконкой  в нижней части экрана, активируйте функцию Автотрекинга.

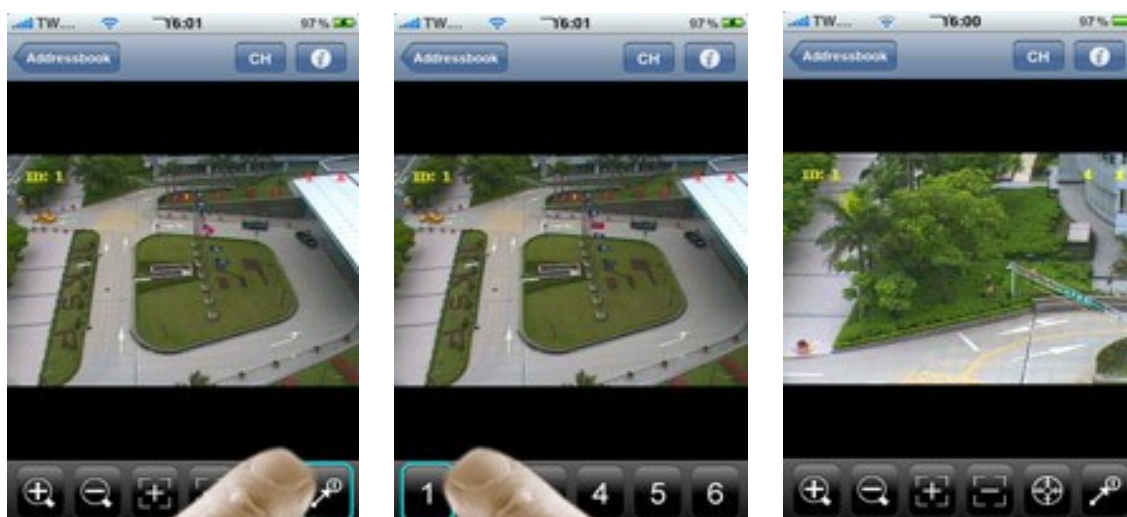




Настройка предустановок: нажмите иконку  в нижней части экрана. На экране появится панель с номерами предустановок. Нажмите и удерживайте кнопку с номером предустановки. Нажмите “Ок” для сохранения предустановки.



Перемещение по предустановкам: нажмите иконку  в нижней части экрана. На экране появится панель с номерами предустановок. Нажмите кнопку с номером нужной предустановки. Объектив камеры переместится в заданную точку.



#### 1.4. Тревожное уведомление

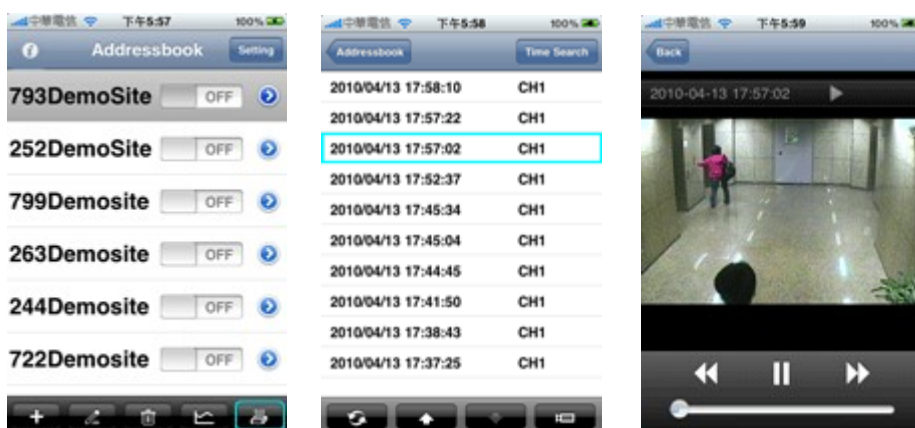
**Примечание:** перед включением функции убедитесь в том, устройство, к которому Вы подключаетесь, поддерживает отправку тревожных уведомлений.

В адресной книге выберите устройство, для которого Вы хотите активировать функцию тревожного уведомления. Переместите выключатель в позицию “On”.

При получении тревожного уведомления выберите “View” (“Просмотр”) для начала воспроизведения видеофайла.

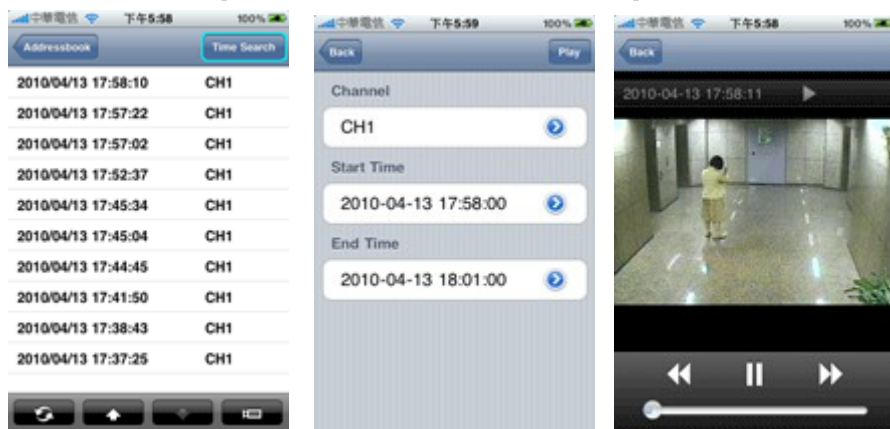


### 1.5. Поиск архивных записей по событию



В адресной книге выберите устройство, архив которого Вы хотите просмотреть. Нажмите иконку в нижнем правом углу экрана для перехода к списку архивных записей. Выберите нужный ролик из списка, нажмите для проигрывания. В окне воспроизведения Вы можете управлять проигрыванием: приостановить воспроизведение, включить ускоренную перемотку.

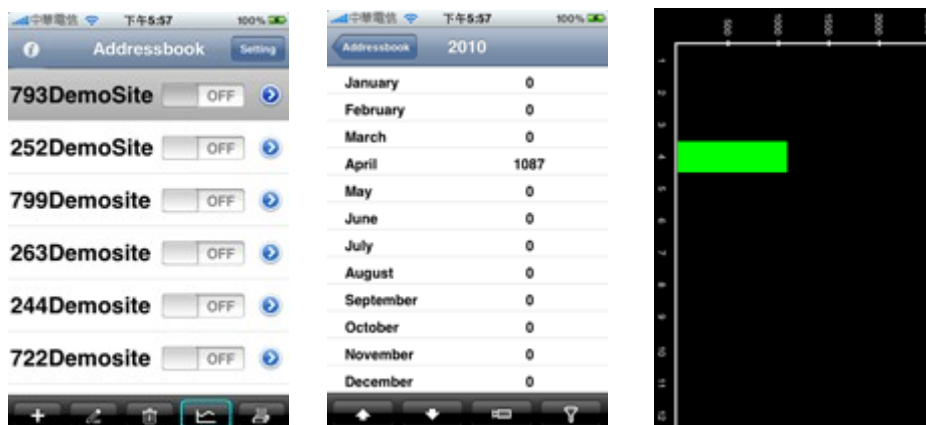
### 1.6. Поиск архивных записей по времени




В правом верхнем углу окна со списком записей нажмите кнопку "Time Search"

(“Поиск по времени”). В окне поиска введите номер канала и время начала и окончания интервала для поиска. Нажмите кнопку “Play” (“Воспроизведение”) для начала проигрывания файлов, удовлетворяющих критериям поиска.

## 1.7. Подсчет потока



В адресной книге выберите устройство, для которого Вы хотите активировать функцию подсчета потока. Нажмите кнопку  на панели в нижней части экрана. В режиме статистики по месяцам переверните телефон в горизонтальное положение. Вы увидите статистику подсчета в виде гистограммы. Для перехода в режим отображения по дням нажмите на столбец нужного месяца, для перехода в режим отображения по времени — на столбец нужного дня.

## 1.8. Управление иконками

На панели управления в нижней части экрана расположены иконки, посредством которых Вы можете управлять просмотром и видеокameraми, подключенными к устройству.



Приближение/отдаление. Изменение фокусного расстояния для PTZ камер и камер AVTech с управлением по DCCS.



Фокус дальше/ближе. Для управления PTZ камерами.



Автотрекинг. Для PTZ камер AVTech, поддерживающих функцию автослежения.



Предустановки. Для настройки и перемещения по предустановкам.



Интеллектуальное увеличение 10. Для включения непрерывного режима срабатывания функции интеллектуального увеличения. Рекомендуется для использования только в тестовом режиме с целью снижения нагрузки на подвижные механизмы объектива камеры.





Интеллектуальное увеличение Авто. Для переключения функции интеллектуального увеличения в автоматический режим работы с тремя этапами: ожидание, активный, отсроченный.



Для видеокамер с ИК-подсветкой. Переключение между режимами Авто и Всегда выключен. В автоматическом режиме перемещение механического ИК-фильтра и включение ИК подсветки будет происходить в зависимости от условий освещенности.



Включение автоматического режима для PTZ видеокамеры. Возможные варианты движения камеры в автоматическом режиме: автотрекинг, автосканирование, чередование (в зависимости от настроек камеры).



Цифровой PTZ. Функция доступна только для камер с поддержкой цифрового PTZ. Нажмите на кнопку для приближения/отдаления объекта съемки, а также движения по области обзора в режиме максимального приближения.



Детектирование лиц. Нажмите для активации функции детектирования лиц и слежения за движущимся объектом в поле зрения камеры. Для видеокамер с поддержкой функции детектирования лиц.



Вы можете включить режим непрерывной записи для сетевой видеокамеры в случае, если функция записи для данной камеры активирована.

## Приложение 1. Доступ через WEB-браузер

Помимо установки EagleEyes на Вашем мобильном устройстве Вы также можете осуществлять наблюдение через встроенный WEB-браузер устройства.

**Примечание:** скриншоты, приведенные ниже, относятся к устройству **HTC Aria** (Android). Вид браузера на другом устройстве может отличаться.

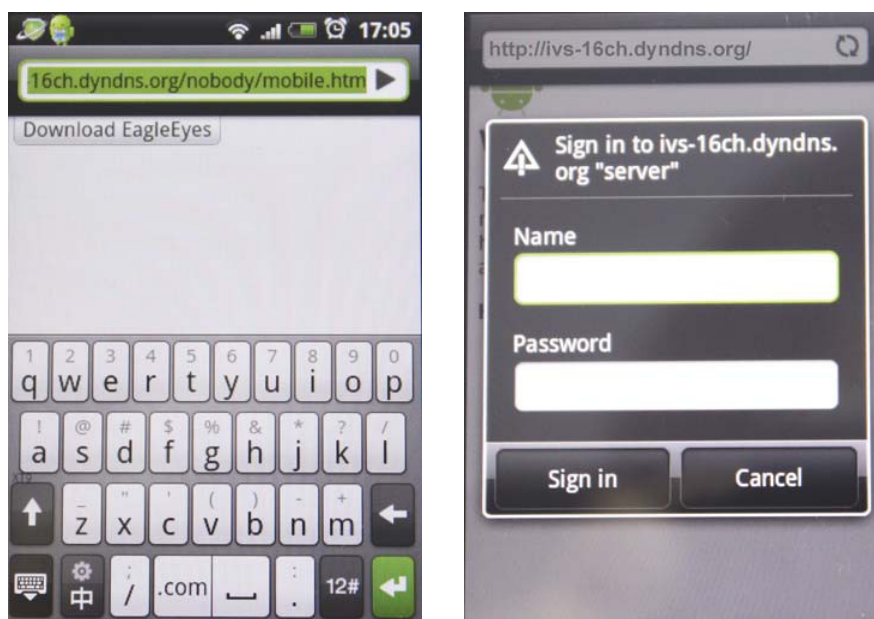
**Шаг 1:** перейдите к встроенному WEB-браузеру Вашего устройства.

На примере **HTC Aria** нажмите “Menu” (“Меню”) - “All apps” (“Все приложения”) - “Internet” (“Интернет”).

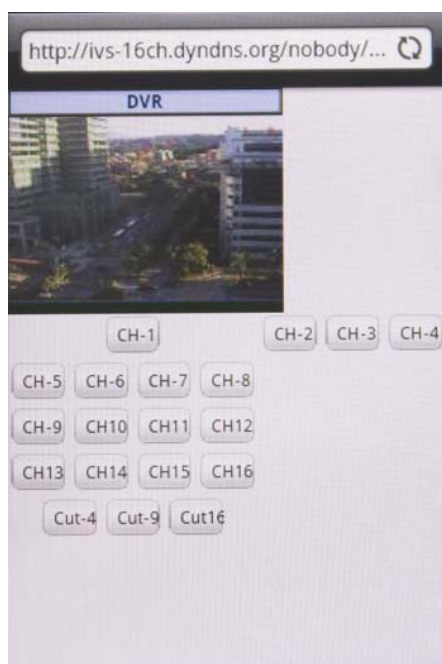


**Шаг 2:** введите IP-адрес Вашего устройства. Формат адреса: `http://IP-адрес:порт`

Вам будет предложено ввести имя пользователя и пароль для доступа к устройству.



**Шаг 3:** введите имя пользователя и пароль, нажмите “Sign ” (“Войти”) для доступа к устройству.



**Примечание:** если Вы не можете подключиться к устройству, это может означать наличие проблем подключения. За дополнительной информацией обратитесь к приложению 4 данного руководства на стр. 23.

## Приложение 2. Настройка тревожного уведомления для iPhone

Тревожное уведомление — функция получения уведомлений о событиях, поддерживаемая iPhone.

Функция тревожного уведомления реализуется на базе приложения, разработанного компанией AVTech. Оно позволяет получать уведомления о наступлении тревожных событий и просматривать видеоролики, записанные по тревоге.

Для того, чтобы активировать функцию тревожного уведомления, Вам понадобится осуществить некоторые настройки Вашего iPhone. За дополнительной информацией обратитесь к п. A2.2. Данного Приложения.

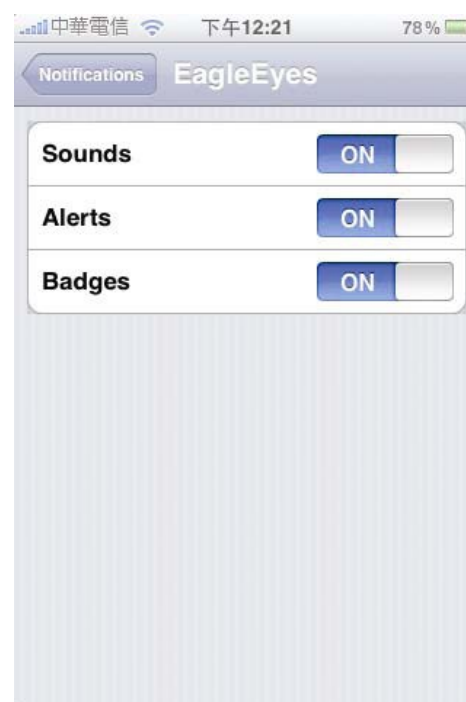
### A2.1. Перед использованием функции убедитесь в следующем:

- На Вашем iPhone установлено приложение EagleEyes для мобильного наблюдения.
- Ваш видеорегистратор или IP-видеокамера поддерживает функцию отправки тревожных уведомлений.
- Вы внесли IP-адрес устройства в адресную книгу, устройство доступно для подключения.
- Камера, оснащенная ИК-детектором движения, подключена к каналу DCCS Вашего видеорегистратора или датчик детектирования движения подключен к IP-видеокамере.
- Запись по событию для Вашего устройства активирована.
- Детектирование движения для Вашего устройства активировано.
- Ваш видеорегистратор или IP-видеокамера подключена к сети Интернет. За дополнительной информацией обратитесь к руководству пользователя ПО VideoViewer на сайте [www.ultrastar.ru](http://www.ultrastar.ru)

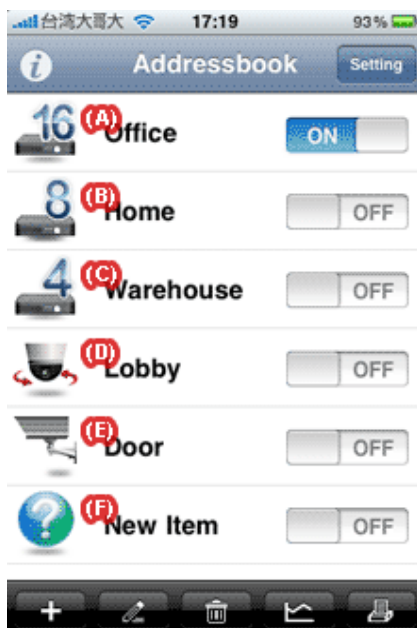
### A2.2. Включение тревожного уведомления.

**Шаг 1:** в меню Вашего iPhone перейдите в пункт меню “Settings” (“Настройки”) - “Notifications” (“Уведомления”).

- Убедитесь, что выключатель находится в положении “On”.
- Перейдите в интерфейс приложения EagleEyes и убедитесь, что функция уведомления активирована.



**Шаг 2:** вернитесь в главное меню и откройте приложение EagleEyes. Убедитесь, что выключатель функции тревожного уведомления напротив нужного устройства находится в положении "On".



**Шаг 3:** вызовите срабатывание ИК-детектора для проверки функционирования тревожного уведомления.

## Приложение 3. Версии EagleEyes для iPhone

### 1. iPhone EagleEyes Lite.

Бесплатная версия.

### 2. iPhone EagleEyes Plus.

Платная версия. Стоимость: USD 4,99.

Функция/версия	Lite	Plus
Количество записей в адресной книге	1	10
Поиск архивных записей по времени	Нет	Да
Автоматическое проигрывание архива при тревоге*	Да	Да
Подсчет потока*	Да	Да
Интеллектуальное увеличение	Да	Да
Управление ИК-подсветкой	Да	Да
Управление автослежением	Да	Да
Настройка PTZ	Да	Да
Передача видео в реальном времени	Да	Да
Передача аудио в реальном времени	Да	Да
Настройка качества видео	Да	Да
Автоматическое подключение	Да	Да
Тревожное уведомление*	Да	Да
PTZ Hot point	Да	Да
Приближение/отдаление одним касанием	Да	Да
Максимальное приближение одним касанием	Да	Да

\* Функции доступны только для видеорегистраторов серии IVS. За подробной информацией обратитесь к официальным дилерам оборудования AVTech или на сайт [www.ultrastar.ru](http://www.ultrastar.ru)



## Приложение 4. Устранение возможных неисправностей

Ниже приведены пять шагов, которые Вам необходимо выполнить для подключения к Вашему сетевому устройству. Если какое-то из действий вызвало сложности, обратитесь к нашим рекомендациям, расположенным в соседнем столбце.

Если проблема, с которой Вы столкнулись не описана в данном Приложении, обратитесь за консультацией, оставив сообщение на форуме УльтраСтар по адресу [www.ultrastar.ru/forum/](http://www.ultrastar.ru/forum/), напишите по адресу [secur@ultrastar.ru](mailto:secur@ultrastar.ru) или обратитесь в один из сервисных центров компании УльтраСтар.

Шаг	Вы можете сделать...	Если нет...
1	Загрузить и установить приложение на мобильное устройство.	Убедитесь, что Ваша система удовлетворяет всем условиям, указанным в п. 1.1. данного руководства. Обратитесь за технической поддержкой, оставив сообщение на форуме УльтраСтар по адресу <a href="http://www.ultrastar.ru/forum/">www.ultrastar.ru/forum/</a> , напишите по адресу <a href="mailto:secur@ultrastar.ru">secur@ultrastar.ru</a> или обратитесь в один из сервисных центров компании УльтраСтар. Будьте готовы сообщить модель и тип ОС Вашего мобильного устройства.
2	Запустить приложение и перейти в Адресную книгу.	Обратитесь за технической поддержкой, оставив сообщение на форуме УльтраСтар по адресу <a href="http://www.ultrastar.ru/forum/">www.ultrastar.ru/forum/</a> , напишите по адресу <a href="mailto:secur@ultrastar.ru">secur@ultrastar.ru</a> или обратитесь в один из сервисных центров компании УльтраСтар. Будьте готовы сообщить модель и тип ОС Вашего мобильного устройства.
3	Получите доступ к демо-сайту AVTech: <a href="http://ivs-4ch.dyndns.org">http://ivs-4ch.dyndns.org</a> Имя пользователя/пароль: guest/guest	Попытайтесь получить доступ к другому сайту: <a href="http://59.125.163.100:88">http://59.125.163.100:88</a> Имя пользователя/пароль: guest/guest Если соединение со вторым сайтом удалось, это может означать, что Ваш оператор связи блокирует определенные порты (как минимум порт 80). Обратитесь к поставщику услуг связи и избегайте использование закрытых портов для ваших сетевых устройств. Если Вы используете устройство BlackBerry и все еще не можете осуществить соединение, обратитесь к Приложению 5 данного руководства. Возможно, Вам необходимо задать настройки APN. Если используемое Вами устройство — НЕ BlackBerry и Вы не можете осуществить соединение, обратитесь за технической поддержкой, оставив сообщение на форуме УльтраСтар по адресу <a href="http://www.ultrastar.ru/forum/">www.ultrastar.ru/forum/</a> , напишите по адресу <a href="mailto:secur@ultrastar.ru">secur@ultrastar.ru</a> или обратитесь в один из сервисных центров компании УльтраСтар. Будьте готовы сообщить модель и тип ОС Вашего мобильного устройства.
4	Получить доступ к Вашему сетевому устройству, когда информация для доступа внесена в адресную книгу.	Убедитесь, что Ваша система удовлетворяет всем условиям, указанным в п. 1.1. данного руководства. Убедитесь, что информация для доступа к устройству указана верно. Обратитесь за технической поддержкой, оставив сообщение на форуме УльтраСтар по адресу <a href="http://www.ultrastar.ru/forum/">www.ultrastar.ru/forum/</a> , напишите по адресу <a href="mailto:secur@ultrastar.ru">secur@ultrastar.ru</a> или обратитесь в один из сервисных центров компании УльтраСтар. Будьте готовы сообщить IP-адрес, имя пользователя и пароль для доступа к устройству.
5	Получить изображение от Вашего устройства в реальном времени через приложение EagleEyes.	Обратитесь за технической поддержкой, оставив сообщение на форуме УльтраСтар по адресу <a href="http://www.ultrastar.ru/forum/">www.ultrastar.ru/forum/</a> , напишите по адресу <a href="mailto:secur@ultrastar.ru">secur@ultrastar.ru</a> или обратитесь в один из сервисных центров компании УльтраСтар. Будьте готовы сообщить IP-адрес, имя пользователя и пароль для доступа к устройству.

## Приложение 5. Настройка APN для BlackBerry

При использовании соединения 3G убедитесь, что соединение Wi-Fi отключено, APN активировано. Затем продолжите настройки APN.

При использовании Wi-Fi нет необходимости настройки APN.

### A5.1. Где нужно настроить APN?

В большинстве устройств настройки APN осуществляются в меню “Options” (“Функции”) - “TCP”.

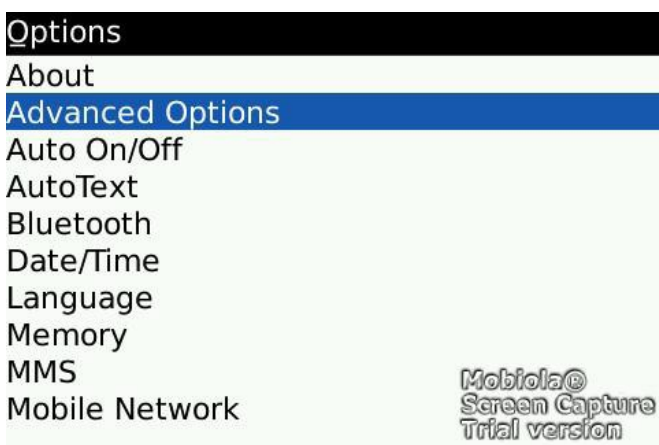
В устройстве BlackBerry серии 7100 настройки APN осуществляются в меню “Options” (“Функции”) - “Settings” (“Настройки”) - “TCP”.

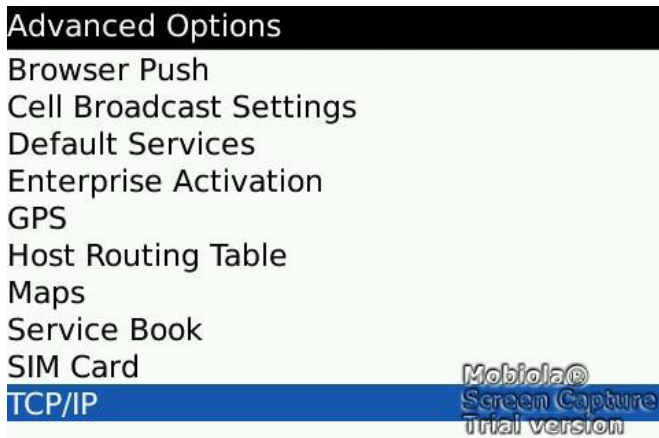
В устройстве BlackBerry серии 8700 настройки APN осуществляются в меню “Settings” (“Настройки”) - “Options” (“Функции”) - “Advanced” (“Продвинутые”) - “TCP”.

### A5.2. Настройки APN

**Примечание:** в качестве примера ниже приведено устройство Blackberry Bold 9000.

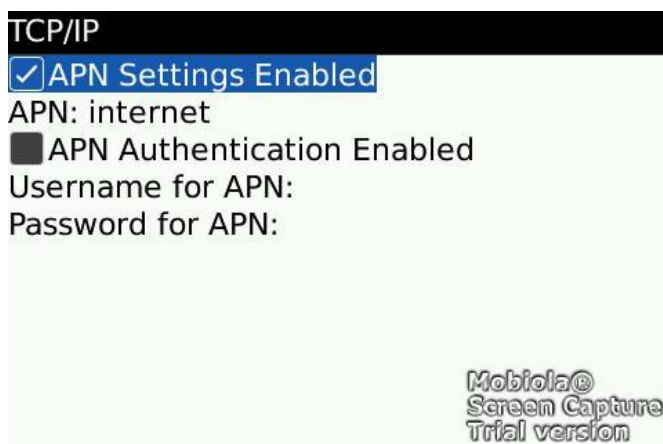
1. Перейдите в меню “Options” (“Функции”) - “Advanced” (“Продвинутые”) - “TCP/IP”.





2. В настройках TCP/IP активируйте APN.

Введите имя, шлюз и порт провайдера услуг связи, если это необходимо.



Для получения подробной информации о настройке APN для разных провайдеров в разных странах мира свяжитесь со своим провайдером услуг связи или посетите один из следующих Интернет-ресурсов:

[http://forums.pinstack.com/f24/tcp\\_apn\\_wap\\_gateway\\_port\\_carrier\\_settings-360/](http://forums.pinstack.com/f24/tcp_apn_wap_gateway_port_carrier_settings-360/)

### **TCP, APN, WAP, Gateway and Port Carrier Settings**

**Last updated: Feb 6th 2010 PM me any corrections**

#### **AT&T**

APN: wap.cingular

Username: WAP@CINGULARGPRS.COM

Password: CINGULAR1

#### **AT&T Expanded**

Name: AT&T

APN: wap.cingular

Proxy: leave blank

Port: leave blank

Username: WAP@CINGULARGPRS.COM

Password: CINGULAR1

Server: leave blank

MMSC: <http://mmsc.cingular.com>

MMS Proxy: [wireless.cingular.com](http://wireless.cingular.com)

MMS Port: 80

MCC: 310

MNC: 410 (note, this could also be 310, 41 or 15)

APN Type: leave blank

<http://www.webmessenger.com/support/APN.jsp>

Choose your country of location and get your Access Point Name settings.

USA ▼

Choose country

Carrier: **AT&T** ([USA](#))

APN: **proxy**

User name:

Password:

Carrier: **AT&T (VPN)** ([USA](#))

APN: **public**

User name:

Password:

Carrier: **Bell Mobility** ([USA](#))

APN: **internet.com**

User name:

Password:

Carrier: **Cincinnati Bell** ([USA](#))

APN: **wap.gocbw.com**

User name: **cbw**

Password:

Carrier: **Cingular** ([USA](#))

APN: **isp.cingular**

User name: **ISPDA@CINGULARGPRS.COM** or **ISP@CINGULARGPRS.COM**

Password: **CINGULAR1**